

保护区咋建,有了详细规划方案

黄河三角洲国家级自然保护区规划总面积1530平方公里,将于2020年建成

本报记者 孙川 张婧婧

功能区将划分为核心区、缓冲区和实验区

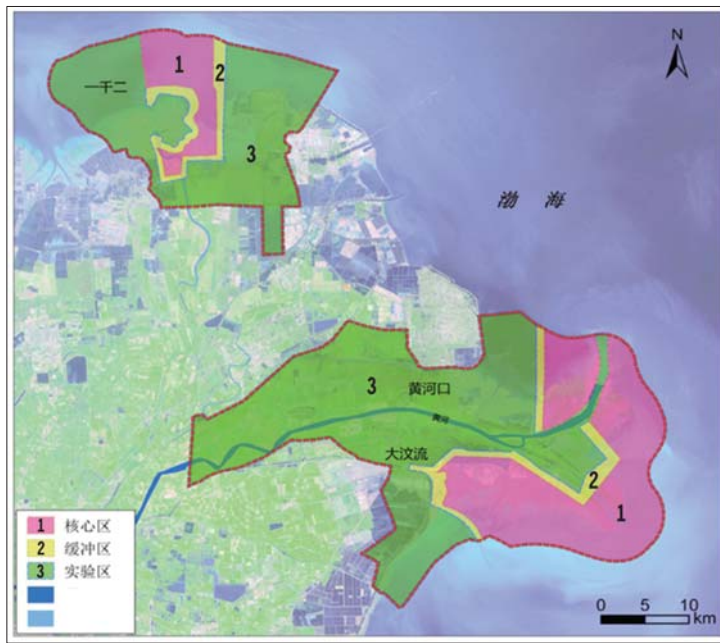
根据规划局公布的详细规划方案,山东黄河三角洲国家级自然保护区总体规划用地面积为1530平方公里,分为现行黄河入海口两侧部分和1976年以前黄河刁口河流路黄河入海口部分。

18日,东营市规划局网站公布了山东黄河三角洲国家级自然保护区的详细规划,根据规划,山东黄河三角洲国家级自然保护区的功能区将被划分为核心区、缓冲区和实验区,预计将于2020年建成,建成后实现科学管理、湿地保护、鸟类保护、湿地恢复、可持续发展、科普教育、生态旅游、智慧管理的示范和先河。

自然保护区的功能区将划分为核心区、缓冲区和实验区三大部分,其中核心区59419公顷,缓冲区112333公顷,实验区82348公顷。

“实验区划分为生态保育区、湿地恢复区、生境改善区、林地管护区、生态旅游区、农田控制区、管理服务区、生产控制区8种规划区域,共分为84个规划分区,总面积达将90094.19公顷。”规划局工作人员介绍,规划分区的总面积之所以会超过自然保护区实验区的面积,是因为规划中,考虑到湿地区域的完整性、水文联系的整体性、保护措施的一致性,尽管部分湿地恢复区域已位于自然保护区的缓冲区和核心区中,仍将其划入了湿地恢复区范围内。

山东黄河三角洲国家级自然保护区建成后,将是实现科学管理的示范、湿地保护的示范、鸟类保护的示范、湿地恢复的示范、可持续发展的示范、科普教育的基地、生态旅游的目的地、智慧管理的先河等目标,预计将于2020年建成。



山东黄河三角洲国家级自然保护区规划图。

划分为严格、一般保护区,增设保护管理点

从管理角度出发,规划方案中将自然保护区总体上划为严格保护区和一般保护区。严格保护区范围主要包括核心区和缓冲区,以保护自然保护区内的河流湿地生态系统、珍稀濒危鸟类物种及其栖息地为目的;而一般保护区的范围则严格控制在实验区内,该区内可开展生态旅游、科普宣传教育和局址建设等活动,同时还将安排建设环境教育设施、野外培训教育基地、管护站点以及游客访问中心和湿地生态恢复示范区。

包括给排水及采暖、电气、美化绿化、道路建设、围墙大门等配套基础设施的黄河口科研中心位于黄河口的实验区,占地面积1500平方米;而检查站、管护点、出入口等均位于3个管理站重要路口、

交通要道等地点,检查站将建设12处,每处建筑面积为100平方米。此外还将在黄河口管理站规划增设2个保护管理点,在大汶流管理站增设1个保护管理点。

据介绍,湿地监测中心、黄河三角洲湿地定位研究站建设地点位于大汶流管理站的门景区内,其余监测站点和固定样地(线),考虑到生态建设和野生植物栖息地保护的需要进行布设。

另外,自然保护区宣传教育培训中心位于大汶流管理站景区内,野外培训基地分别位于3个保护管理站站址,自然保护区的生态旅游设施全部位于自然保护区的实验区,主要集中分布于占地面积为6787.33公顷的实验区中的生态旅游区。

整日忙于工作的你给父亲准备礼物了吗?如果血糖高的他不吃粽子,那苦荞面就是给父亲最好的礼物。

父爱如山 感恩特惠

6月19日(周五)西城民康大药房前20名糖尿病患者带有效证件免费测血糖,免费领取3斤苦荞面试吃。凡到现场者均可免费试吃。早八点开始,仅此一天。

22.8元苦荞面(一斤装)买四赠一
98.8元苦荞面(五斤装)买一赠一(一斤装)
22.8元青稞面(一斤装)买四赠一

咨询电话:0546-8328586 15006867667

销售地址: **东城:** 府前大街75号黄三角报社二楼210室 胜大超市锦华店药品专柜 仁心药店(东城淮河路236号兴安南区北门早市对面)
西城: 民康大药房(西四路海通大厦二楼) 胜中药店(西三路区三中北100米) 春天平价大药房(淄博路西三区胜大超市西100米)
广饶: 明月中心药店(广饶县人民医院向北20米路东广饶) 利津: 康乐药店(利津银座北30米)
河口: 胜利第二药店(河口商场街银座(德克士)对面) 垦利: 祥花保健(垦利振兴路农行西邻)

黄三角早报

青岛高端品质 楼盘鉴赏团

团员持续招募中

15266009335(巩记者)
18606464547(侯记者)

◎全程免费 专车接送 ◎阳光、沙滩,尽享青岛海岸风光! ◎投资、自住,优惠空前来袭!